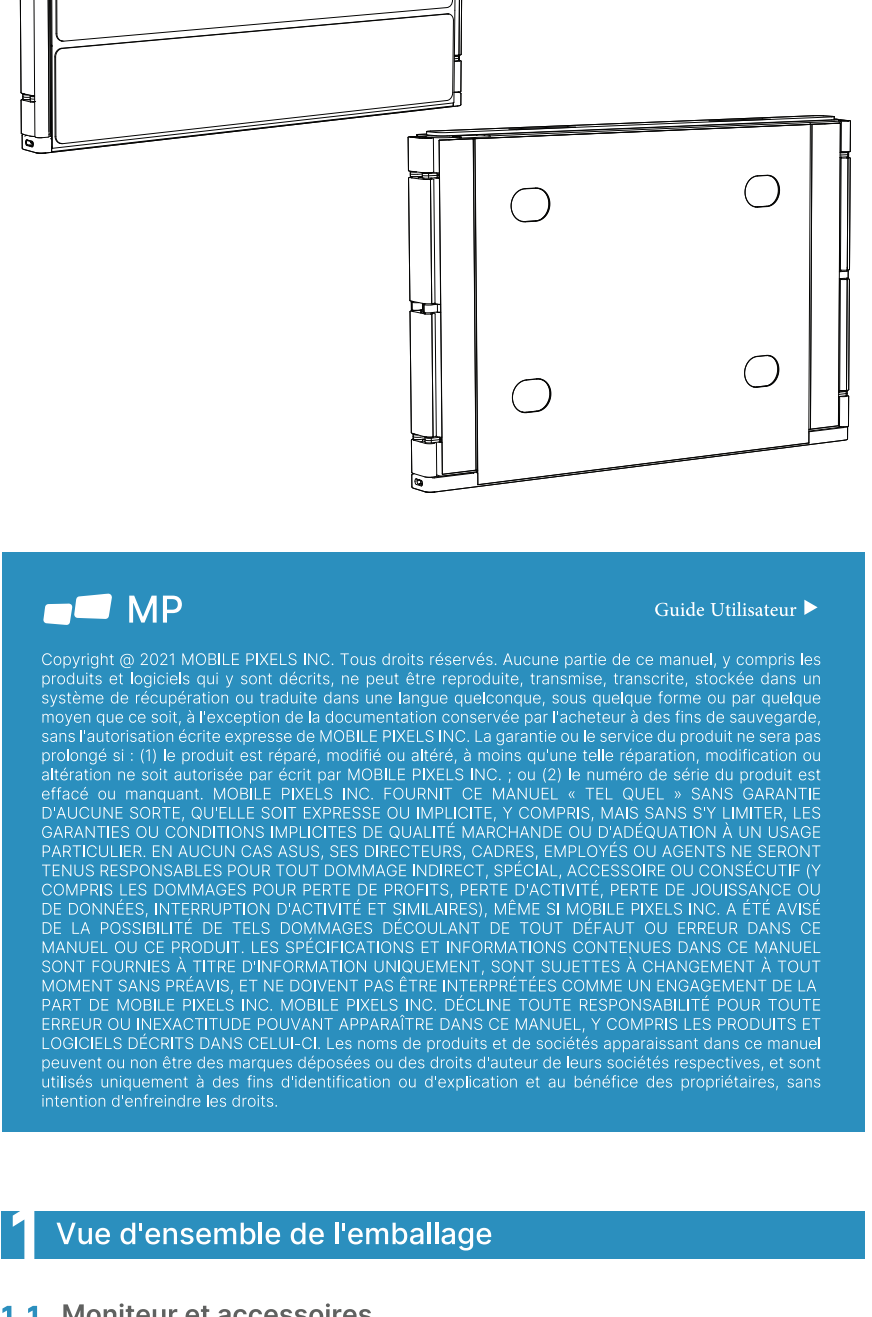


TRIO® 3 / TRIO® 3 Pro

Moniteur Portable



Scannez pour obtenir
le manuel dans une
autre langue

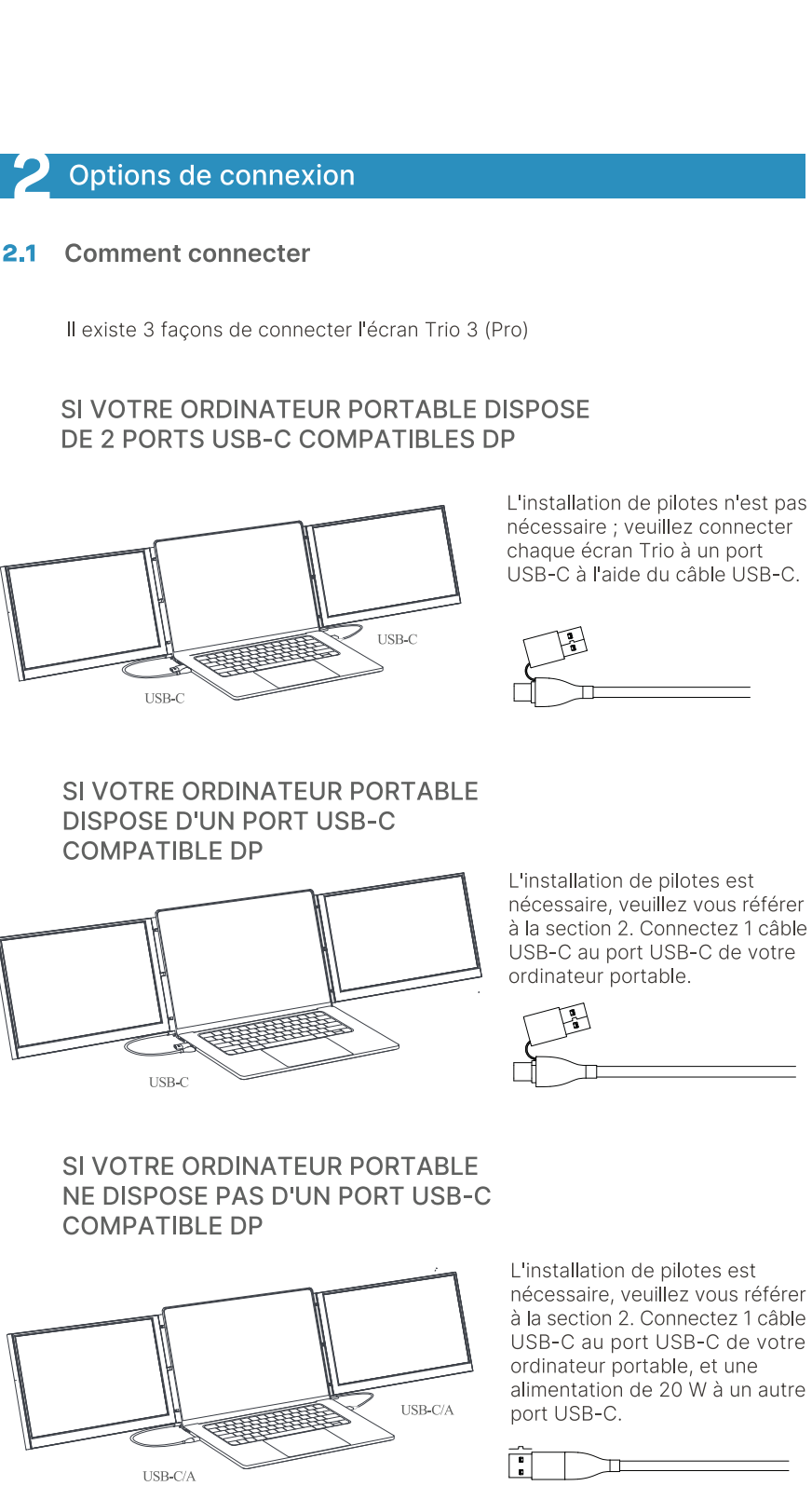


Guide Utilisateur ►

Copyright © 2021 MOBILE PIXELS INC. Tous droits réservés. Aucune partie de ce manuel, y compris les produits et logiciels qui y sont décrits, ne peut être reproduite, transmise, transmise, stockée dans un système de récupération ou traduite dans une langue quelconque, sous quelque forme ou par quelque moyen que ce soit, à l'exception de la documentation conservée par l'acheteur à des fins de sauvegarde, sans autorisation écrite expresse de MOBILE PIXELS INC. La garantie ou le service du produit ne sera pas prolongé si : (1) le produit est réparé, modifié ou altéré, à moins qu'une telle réparation, modification ou altération ne soit autorisée par écrit par MOBILE PIXELS INC., ou (2) le numéro de série du produit est effacé ou manquant. MOBILE PIXELS INC. FOURNIT CE MANUEL « TEL QUEL » SANS GARANTIE D'AUCUNE SORTIE, QUELLE SOIT EXPRESSE OU IMPLIQUE, Y COMPRIS, MAIS SANS S'Y LIMITER, LES GARANTIES OU CONDITIONS IMPLITES DE QUALITÉ MARCHANDE OU D'ADEQUATION A UN USAGE PARTICULIER. EN AUCUN CAS, LES DIRECTEURS, CADRES, EMPLOYES OU AGENTS NE SERONT TENUS RESPONSABLES POUR TOUT DOMMAGE INDIRECT, SPECIAL, ACCESSOIRE OU CONSÉCUTIF, Y COMPRIS LES DOMMAGES POUR PERTE DE PROFITS, PERTE D'ACTIVITE, PERTE DE JOUISSANCE OU DE DONNÉES, INTERRUPTION D'ACTIVITE ET (SIMILAIRES), MEME SI MOBILE PIXELS INC. A ETE AVISÉ DE LA POSSIBILITE DE TELS DOMMAGES DEQUANT DE TOUT DÉFAUT OU FREUVE, DANS CE MANUEL OU CE PRODUIT. LES SPECIFICATIONS ET INFORMATIONS CONTENUES DANS CE MANUEL SONT FURNIES A TITRE D'INFORMATION UNIQUEMENT. SONT SUJETTES A CHANGEMENT A TOUT MOMENT SANS PREAVIS ET NE DOIVENT PAS ÊTRE INTERPRÉTÉES COMME UN ENGAGEMENT DE LA PART DE MOBILE PIXELS INC. MOBILE PIXELS INC. DÉCLINE TOUTE RESPONSABILITÉ POUR TOUTE ERREUR OU INEXACTITUDE POUVANT APPARAÎTRE DANS CE MANUEL, Y COMPRIS LES PRODUITS ET LOGICIELS DÉCRITS DANS CELUI-CI. Les noms de produits et de sociétés apparaissant dans ce manuel peuvent ou non être des marques déposées ou des droits d'auteur de leurs sociétés respectives, et sont utilisés uniquement à des fins d'identification ou d'explication et au bénéfice des propriétaires, sans intention d'enfreindre les droits.

1 Vue d'ensemble de l'emballage

1.1 Moniteur et accessoires



Trio /
Trio Pro

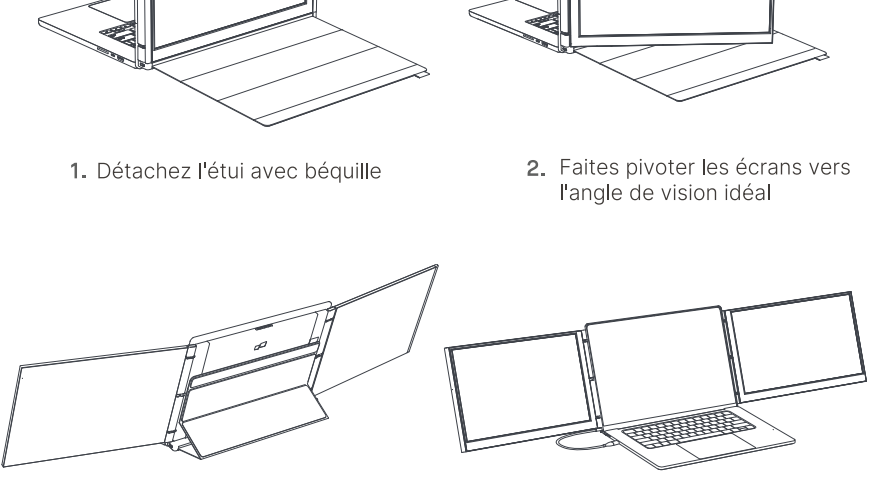
- Ports USB Type-C interchangeables
- Buttons of menu
- Metal plates
- Bezel with hinge
- 2x Cable USB C-C with adapter Type A
- Magnetic plates
- Adhesive tape

2 Options de connexion

2.1 Comment connecter

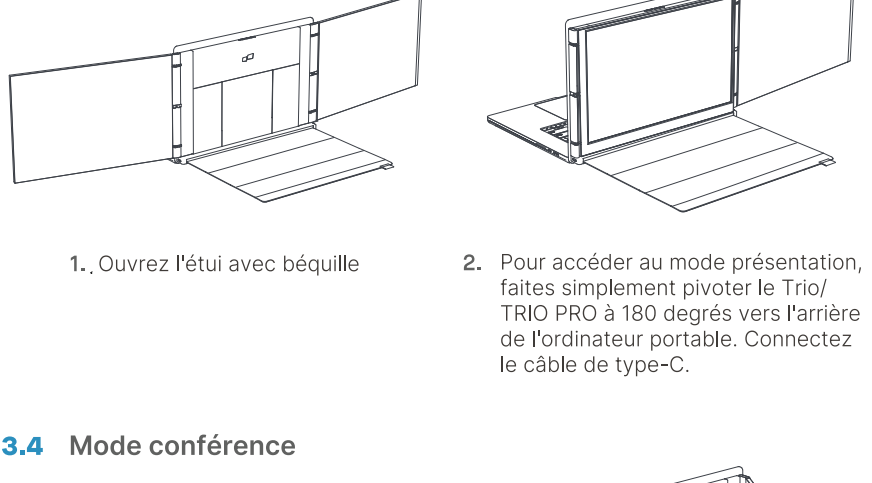
Il existe 3 façons de connecter l'écran Trio 3 (Pro)

SI VOTRE ORDINATEUR PORTABLE DISPOSE DE 2 PORTS USB-C COMPATIBLES DP



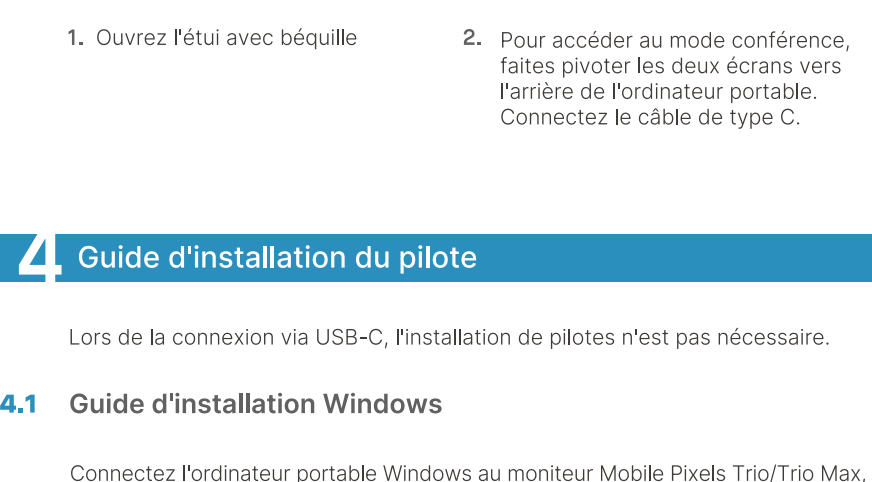
L'installation de pilotes n'est pas nécessaire ; veuillez connecter chaque écran Trio à un port USB-C à l'aide du câble USB-C.

SI VOTRE ORDINATEUR PORTABLE DISPOSE D'UN PORT USB-C COMPATIBLE DP



L'installation de pilotes est nécessaire, veuillez vous référer à la section 2. Connectez 1 câble USB-C au port USB-C de votre ordinateur portable, et une alimentation de 20 W à un autre port USB-C.

SI VOTRE ORDINATEUR PORTABLE NE DISPOSE PAS D'UN PORT USB-C COMPATIBLE DP



L'installation de pilotes est nécessaire, veuillez vous référer à la section 2. Connectez 1 câble USB-C au port USB-C de votre ordinateur portable, et une alimentation de 20 W à un autre port USB-C.

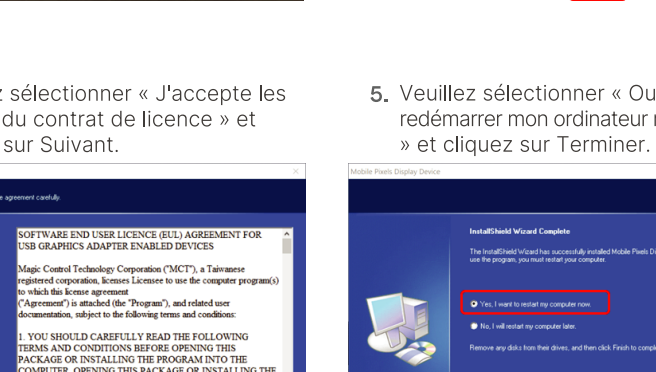
3 Guide de positionnement du moniteur

3.1 Guide de fixation

Nettoyez la surface de l'ordinateur portable avec la lingette imbibée d'alcool fournie. Attendez 10 secondes que la surface sèche.

Centrez et alignez le gabarit au dos de votre ordinateur portable.

Placez ou collez le(s) aimant(s) dans les trous vides et appuyez dessus pour vous assurer qu'ils sont fermement collés, puis retirez le gabarit et installez votre moniteur MP.



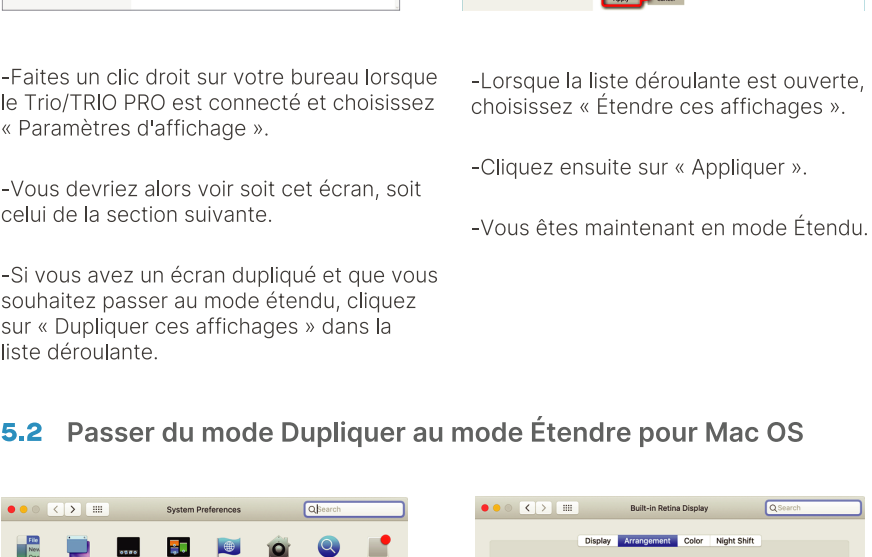
3.2 Mode fixation



3.3 Mode présentation



3.4 Mode conférence



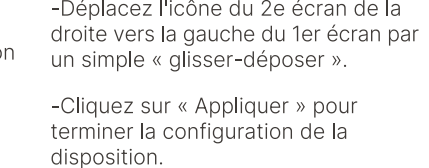
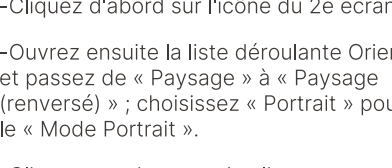
4 Guide d'installation du pilote

Lors de la connexion via USB-C, l'installation de pilotes n'est pas nécessaire.

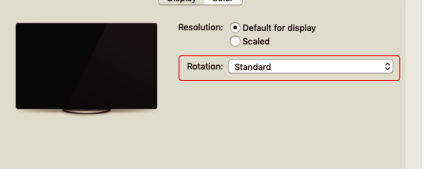
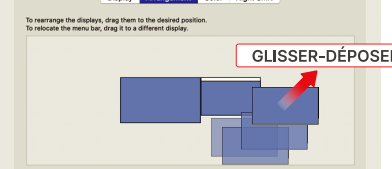
4.1 Guide d'installation Windows

Connectez l'ordinateur portable Windows au moniteur Mobile Pixels Trio/Trio Max, attendez 20 secondes et le moniteur devrait s'allumer. Si le moniteur ne s'allume pas, veuillez suivre les étapes ci-dessous :

- Veuillez télécharger le pilote Windows approprié depuis : WWW.MOBILEPIXELS.US/PAGES/DOWNLOAD-DRIVERS
- Double-cliquez et lancez le programme d'installation. Cliquez sur « Oui » dans la fenêtre ci-dessous.
- Cliquez sur « Suivant » dans la fenêtre ci-dessous :



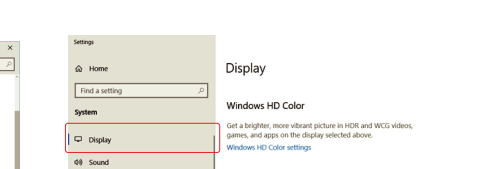
- Veuillez sélectionner « J'accepte les termes du contrat de licence » et cliquez sur Suivant :
- Veuillez sélectionner « Oui, je veux redémarrer mon ordinateur maintenant » et cliquez sur Terminer.



4.2 Guide d'installation Apple iOS

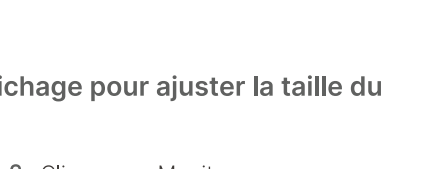
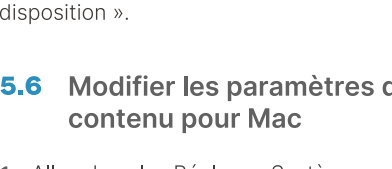
Ne branchez pas l'appareil Mobile Pixels sur votre Mac avant d'exécuter l'installation du pilote.

- Veuillez télécharger le pilote Mac à partir du lien ci-dessous. Exécutez le fichier .pkg pour charger les pilotes dans le dossier Mac. WWW.MOBILEPIXELS.US/PAGES/DOWNLOAD-DRIVERS
- Cliquez sur « MP_Graphics_Driver.v1.0.0.pkg », veuillez suivre les instructions pour installer le pilote de l'appareil.

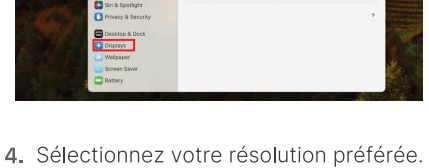
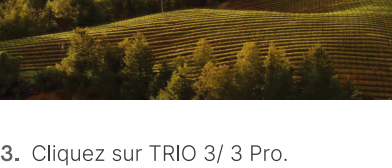


- Le système devrait afficher une fenêtre « Extension système bloquée » après l'installation, demandant à l'utilisateur d'activer ces extensions pour la première fois. Cliquez sur « Ouvrir les préférences de sécurité » pour accéder aux réglages.

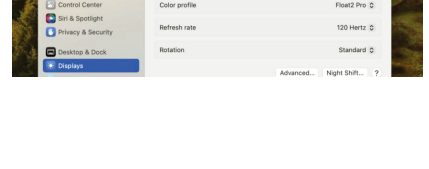
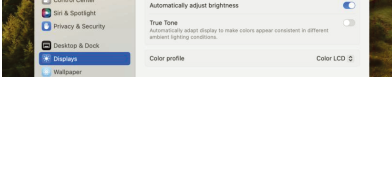
Important : Noté avertissement n'apparaît pas toujours. Même s'il ne s'affiche pas, pour les nouvelles installations, l'utilisateur doit « Autoriser » l'installation du pilote Mobile Pixels et redémarrer l'ordinateur portable.



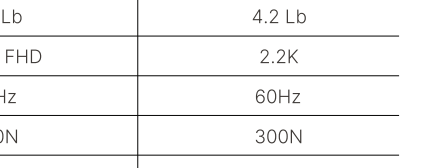
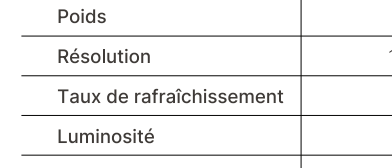
- (Après le redémarrage du système) Connectez l'appareil Mobile Pixels à l'ordinateur Mac ; une invite d'enregistrement d'écran devrait apparaître : « Cliquez sur Ouvrir les préférences Système ».
- Allez dans Préférences Système > Sécurité et confidentialité > Confidentialité
- Cliquez sur le « Cadenas » pour apporter des modifications



- Faites défiler et sélectionnez « « DJVVirtualDisplayAgent » et cochez « Enregistrement de l'écran » pour le « DJVVirtualDisplayAgent ».
- Cliquez sur le « Cadenas » pour apporter des modifications

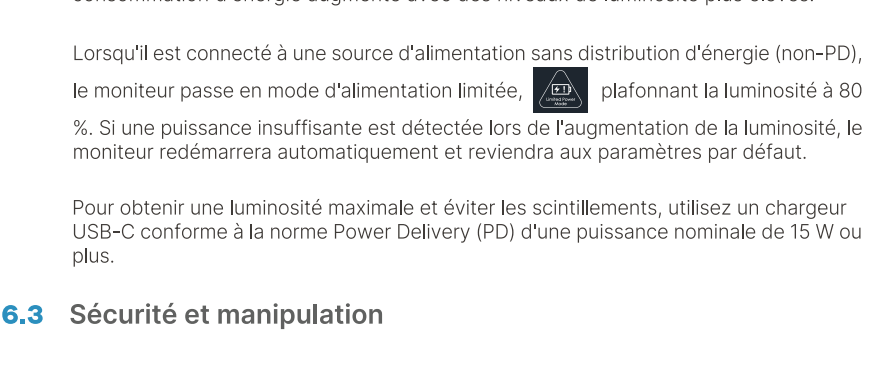


- (Après le redémarrage du système) Connectez l'appareil Mobile Pixels à l'ordinateur Mac ; une invite d'enregistrement d'écran devrait apparaître : « Cliquez sur Ouvrir les préférences Système ».
- Allez dans Préférences Système > Sécurité et confidentialité > Confidentialité
- Cliquez sur le « Cadenas » pour apporter des modifications



5 Paramètres d'affichage

5.1 Passer du mode Dupliquer au mode Étendre pour Windows



-Faites un clic droit sur votre bureau lorsque le Trio/TRIO PRO est connecté et choisissez « Paramètres d'affichage ».

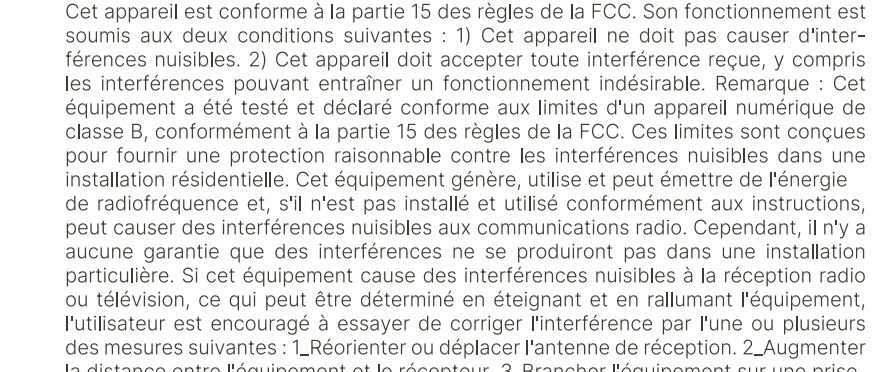
-Lorsque la liste déroulante est ouverte, choisissez « Étendre ses affichages ».

-Vous devriez alors voir soit cet écran, soit celui de la section suivante.

-Cliquez ensuite sur « Appliquer ».

-Vous êtes maintenant en mode Étendu.

5.2 Passer du mode Dupliquer au mode Étendre pour Mac OS



- Cliquez sur Préférences Système et allez dans Moniteurs.

- Cocher la case « Recopie vidéo » permet de basculer entre le mode duplication et le mode étendu pour le Trio/TRIO PRO.

5.3 Rotation de l'écran et configuration de la disposition pour Windows

Si vous êtes déjà en mode « Étendu » et que vous souhaitez utiliser le Trio/TRIO PRO sur la gauche

-Cliquez d'abord sur l'icône du 2e écran.

-Ouvrez ensuite la liste déroulante Orientation et passez de « Paysage » à « Paysage (renversé) » ; choisissez « Portrait » pour le « Mode Portrait ».

-Cliquez ensuite sur « Appliquer ».

5.4 Rotation de l'écran et configuration de la disposition pour Mac OS

- Pour positionner l'écran à gauche ou à droite, glissez-le et placez-le simplement du côté souhaité.

- Pour faire pivoter l'écran, allez dans la fenêtre d'affichage de l'icône du Trio / TRIO PRO et choisissez les options de « Rotation » appropriées.

5.5 Modifier les paramètres d'affichage pour ajuster la taille du contenu pour Windows

-Pour ajuster la taille du contenu sur le moniteur Trio / TRIO PRO, cliquez d'abord sur le moniteur numéro « 2 » dans les paramètres d'affichage.

-Faites défiler vers le bas et recherchez les options « Mise à l'échelle et disposition ».

5.6 Modifier les paramètres d'affichage pour ajuster la taille du contenu pour Mac

1. Allez dans les Réglages Système.

2. Cliquez sur Moniteurs.

3. Cliquez sur TRIO 3 / 3 Pro.

4. Sélectionnez votre résolution préférée.

6 Informations techniques

Modèle	Trio 3	TRIO 3 PRO
Taille de l'écran	14 In	14 In
Poids	4,2 Lb	4,2 Lb
Résolution	1080p FHD	2.2K
Taux de rafraîchissement	60Hz	60Hz
Luminosité	300N	300N
Consommation d'énergie	<13W	<13W
Dimensions	13.4" x 8.8 x 0.9"	13.4" x 8.8" 0.9"
Système d'exploitation compatible	Android, Mac, Windows	
Signal vidéo	Mode USB-C DP/HDMI Alternate ; Pilote d'affichage	

*Les spécifications sont susceptibles d'être modifiées sans préavis.

6.2 Consommation d'énergie et alimentation

Au réglage de luminosité par défaut (20 %), le moniteur consomme environ 7,5 W. La consommation d'énergie augmente avec des niveaux de luminosité plus élevés.

Lorsqu'il est connecté à une source d'alimentation sans distribution d'énergie (non-PD), le moniteur passe en mode d'alimentation limitée, plafonnant la luminosité à 80 %.

Si une puissance insuffisante est détectée lors de l'augmentation de la luminosité, le moniteur redémarrera automatiquement et reviendra aux paramètres par défaut.

Pour obtenir une luminosité maximale et éviter les scintillements, utilisez un chargeur USB-C conforme à la norme Power Delivery (PD) d'une puissance nominale de 15 W ou plus.

6.3 Sécurité et manipulation

Informations de sécurité importantes

Lisez attentivement le manuel d'utilisation et les autres documents avant d'installer le TRIO/TRIO PRO. Si une pièce est brisée ou endommagée, n'essayez pas d'ouvrir le TRIO/TRIO PRO ni de le réparer vous-même ; veuillez contacter le revendeur, un technicien qualifié ou nous envoyer un e-mail directement à contact@mobilepixels.us. Conservez le TRIO/TRIO PRO dans des conditions appropriées, évitez l'exposition à une chaleur extrême, à l'humidité et à la poussière. Nous vous recommandons de placer le TRIO/TRIO PRO sur une surface stable et de le conserver dans une housse pour le protéger pendant le transport. Ne versez jamais de liquide de quelque nature que ce soit sur la surface ou dans les ouvertures de l'appareil. Ne pulvérisiez aucun produit de nettoyage sur l'écran pour éviter tout choc électrique. Si votre TRIO/TRIO PRO est mouillé, débranchez tous les câbles et ne les rebranchez pas tant que le TRIO/TRIO PRO n'est pas complètement sec. Débranchez soigneusement tous les câbles avant de nettoyer le TRIO/TRIO PRO. Nettoyez-le avec un chiffon doux, sec et non pelucheux. Pour garantir une expérience satisfaisante, utilisez le TRIO/TRIO PRO avec la taille d'affichage recommandée pour votre ordinateur portable. Veuillez débrancher les câbles lorsque vous inversez la position de l'ordinateur portable : détachez le TRIO/TRIO PRO de l'arrière de votre ordinateur portable, faites-le pivoter de 180° par rapport au plan arrière, puis fixez-le de nouveau à l'ordinateur portable.

Risque d'étouffement

Lisez attentivement le manuel d'utilisation et les autres documents avant d'installer le TRIO/TRIO PRO. Si une pièce est brisée ou endommagée, n'essayez pas d'ouvrir le TRIO/TRIO PRO ni de le réparer vous-même ; veuillez contacter le revendeur, un technicien qualifié ou nous envoyer un e-mail directement à contact@mobilepixels.us.

Interférence avec les dispositifs médicaux

Le TRIO/TRIO PRO contient des aimants. Le TRIO/TRIO PRO contient également des composants et des radios qui émettent des champs électromagnétiques. Cela peut interférer avec les dispositifs médicaux personnels, par exemple les stimulateurs cardiaques (pacemakers) ou les défibrillateurs. Maintenez une distance de sécurité entre le TRIO/TRIO PRO et votre dispositif médical. Consultez un médecin ou le fabricant du dispositif médical pour obtenir des détails spécifiques sur votre appareil. Cessez d'utiliser le TRIO/TRIO PRO si une interférence est observée avec vos dispositifs médicaux personnels. Les objets contenant des données stockées magnétiquement, tels que les cartes de crédit et les disques durs, peuvent être sensibles aux champs magnétiques ou électromagnétiques et doivent donc être tenus à distance du TRIO/TRIO PRO.

Déclaration de conformité FCC

Cet appareil est conforme à la partie 15 des règles de la FCC. Son fonctionnement est soumis aux deux conditions suivantes : 1) Cet appareil ne doit pas causer d'interférences nuisibles. 2) Cet appareil doit accepter toute interférence reçue, y compris les interférences pouvant entraîner un fonctionnement indésirable. Remarque : Cet équipement a été testé et déclaré conforme aux limites d'un appareil numérique de classe B, conformément à la partie 15 des règles de la FCC. Ces limites sont conçues pour fournir une protection raisonnable contre les interférences nuisibles dans une installation résidentielle. Cet équipement génère, utilise et peut émettre de l'énergie de radiofréquence et, s'il n'est pas installé et utilisé conformément aux instructions, peut causer des interférences nuisibles aux communications radio. Cependant, il n'y a aucune garantie que des interférences ne se produiront pas dans une installation particulière. Si cet équipement cause des interférences nuisibles à la réception radio ou télévision, ce qui peut être déterminé en éteignant et rallumant l'équipement, l'utilisateur est encouragé à essayer de corriger l'interférence par l'une ou plusieurs des mesures suivantes : 1. Réorienter ou déplacer l'antenne de réception. 2. Augmenter la distance entre l'équipement et le récepteur. 3. Brancher l'équipement sur une prise d'un circuit différent de celui auquel le récepteur est connecté. 4. Consulter le revendeur ou un technicien radio/TV expérimenté pour obtenir de l'aide.

Garantie

Mobile Pixels INC garantit ce produit pour une période d'un (1) an à compter de la date d'achat d'origine. La garantie du produit ou du service ne s'applique pas aux pertes ou dommages résultant d'une installation incorrecte, d'une mauvaise utilisation, d'une négligence, d'une modification, d'une altération par un tiers non autorisé, d'un environnement inapproprié ou de toute autre irrégularité.

Assistance

Pour obtenir des informations détaillées sur le dépannage, contactez : contact@mobilepixels.us